



**Démarche pour les organismes  
communautaires, qui s'adresse  
aux membres, aux employéEs  
et au conseil d'administration.**

**6**

**Parce que  
notre groupe  
a de la valeur...**

Outil favorisant la mise en application d'une démarche  
de dialogue et de réflexion autour des valeurs portées  
par un groupe d'éducation populaire autonome.

Produit dans la cadre de la campagne

**SANS**  
**100** **DÉTOURS**  
**POUR CHANGER LE MONDE**  
OU TOMBER DANS LE PANNEAU POUR L'ÉDUCATION POPULAIRE AUTONOME

Il est possible de se procurer des exemplaires supplémentaires en s'adressant au :

## **MÉPACQ**

### **Mouvement d'éducation populaire et d'action communautaire du Québec**

1600, avenue De Lorimier, bureau 396

Montréal (Québec) H2K 3W5

Téléphone: (514) 843-3236

Télécopieur: (514) 843-6512

Courriel: mepacq@100detours.org

Sites Internet:

[www.100detours.org](http://www.100detours.org)

[www.mepacq.qc.ca](http://www.mepacq.qc.ca)

ou dans une Table régionale en ÉPA :

#### **Abitibi-Témiscamingue - RÉPAT**

(819) 762-3114

#### **Centre-du-Québec - AGÉPA**

(819) 795-4441

#### **Côte-Nord - Table des groupes populaires**

(418) 589-2809

#### **Estrie - TROVEP**

(819) 566-2727

#### **Lanaudière - MÉPAL**

(450) 752-4770

#### **Mauricie - ROM**

(819) 379-2889

#### **Montérégie - TROVEP**

(450) 443-9330

#### **Montréal - TROVEP**

(514) 527-1112

#### **Outaouais - TROVEP**

(819) 771-5862

#### **Québec et Chaudière-Appalaches - RÉPAC**

(418) 523-4158

#### **Saguenay-Lac-St-Jean-Chibougamau-Chapais**

(418) 547-2102 #234

# mepacq

Fondé en 1981, le mouvement d'éducation populaire et d'action communautaire du Québec (MÉPACQ) est un regroupement national de onze Tables régionales en éducation populaire autonome.

Ces Tables regroupent plus de 330 groupes populaires et communautaires qui travaillent ensemble à faire émerger la solidarité et la justice sociale dans notre société.

Lieu d'échange unique, le MÉPACQ regroupe des organismes de tous les secteurs du milieu communautaire québécois.

## **Copyleft**

La reproduction et la distribution de cet outil sont fortement encouragées.

# Présentation de la démarche que nous vous proposons

## Mission Possible : parler de nos valeurs collectives...



Quelles sont les valeurs que vous partagez et appliquez dans votre groupe communautaire? C'est à cette question que souhaite répondre l'outil que vous avez entre les mains. En fait, nous vous proposons une démarche de consultations et/ou d'animation, suivi d'une simple petite réflexion qui vous permettra de répondre collectivement à la question. Rien de difficile, ni de très long à préparer.



**Votre mission, si vous l'acceptez, est de susciter une réflexion et une discussion sur les valeurs qui animent votre groupe.**

**Pour ce faire, nous vous invitons à utiliser la démarche préposée.**

### Quel genre de démarche est-ce? (Voir le mode d'emploi à la page suivante.)

- Elle s'adresse aux membres, aux travailleurs/EUSEs et aux membres du conseil d'administration.
- Les consultations sont individuelles ET/OU collectives.
- La réflexion est collective et elle risque d'être très riche.

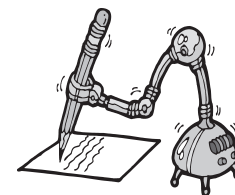
### Aurais-je droit à quelques gadgets (il faut bien respecter la tradition des agentE secret/ÈTE.)?

Voici les outils que nous vous proposons pour cette mission. Malheureusement, plusieurs articles sont non disponibles. Vous devrez donc vous débrouiller avec ce que vous trouverez...

1. Trousse « C'est ben d'valeur » produite par le MÉPACQ et la Table des fédés.
2. Un questionnaire individuel sur les valeurs.
3. Une animation sur les valeurs.
4. Une fiche de synthèse pour prendre les notes.
5. Une grille de questions pour la réflexion avec votre conseil d'administration.

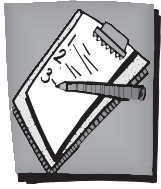


Cafetière auto-versante (épuisé)



Noteur automatique (épuisé)

**Bonne chance, et n'oubliez pas, ce message ne s'autodétruira jamais.**



# Mode d'emploi en 3 étapes simples (et objectifs de la démarche)

## 1. La consultation

Utilisez l'une des deux façons suivantes :

**Objectif :** connaître l'avis des membres et des employés quant aux valeurs mises de l'avant et appliquées par le groupe.

- i. Questionnaire individuel distribué à tous les membres **et** à tous les employés. (p.5 à 8)
- ii. Animation que vous faites avec les membres et ensuite avec des employés. (p.9 à 12)  
Il peut être très intéressant de séparer les membres des employés. Cependant, ce n'est absolument pas nécessaire. Que ce soit durant une assemblée générale ou toutes autres activités, cette animation vous aidera à remettre le quotidien dans la perspective des valeurs mises de l'avant par votre groupe.

## 2. La compilation

Là, vous avez encore deux choix :

**Objectif :** faire un portrait qui vous aidera à discuter.  
**Suggestion :** ce travail peut être fait par un petit groupe.

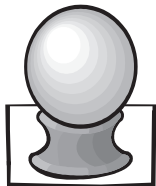
- i. **Si vous avez utilisé le questionnaire individuel...**  
Nous vous conseillons de simplement compiler chaque questionnaire rempli sur un questionnaire vierge. Les gens qui participeront à la réflexion qui suit cette consultation devraient avoir en leur possession leur propre copie des informations.
- ii. **Si vous avez utilisé l'animation...**
  1. Utiliser la fiche synthèse (p.13-14) pour synthétiser le contenu de l'animation.
  2. Faites comme vous voulez, mais il peut être très intéressant de garder des citations de ce que les gens ont dit. L'important, c'est de dresser un portrait fiable en faisant ressortir les éléments les plus intéressants. C'est subjectif et ce n'est pas plus mal comme ça.

## 3. La réflexion

Nous vous invitons à utiliser la grille d'animation de la page 14.

**Objectif :** discuter des valeurs portées par le groupe. Cette discussion peut aussi servir de base à la rédaction d'un petit document qui présente les valeurs partagées par tous les membres du groupe.

**Suggestion :** ce travail peut être fait en grand groupe, avec le C.A. ou toute autre instance large. Plus les gens participeront à cette démarche, plus les valeurs seront partagées largement.



# Questionnaire individuel

## sur les valeurs dans votre groupe communautaire

**Consignes :** Remplir du mieux que vous pouvez et avoir du plaisir si possible.

**Organisme :**

**Date :**

**Nom de la personne consultée :**

**Depuis quand êtes-vous membre du groupe?**

### **Avertissement :**

**Vous aurez besoin d'imagination pour remplir ce questionnaire. Quelques questions vous demandent de comparer la relation qu'il y a entre vous et votre groupe communautaire avec des relations plus communes.**

**Mise en situation :** La relation entre un groupe et ses membres ressemble sur bien des points à une relation entre conjoints. Il faut communiquer, se dire qu'on s'apprécie mutuellement, faire des compromis et y mettre de l'« huile de coude ».

Répondez aux questions suivantes en ayant la réalité en tête, et non pas ce que vous voudriez qu'il arrive. Vous devez faire un portrait fidèle de la situation.

- 1. Si l'organisme était votre conjointE, quand vous dirait-il/elle qu'il/elle vous aime?**
  - a. Souvent.
  - b. Pas assez souvent.
  - c. Presque jamais.
  
- 2. Si l'organisme était votre conjointE, quand serait-il/elle contentE de vous voir?**
  - a. N'importe quand.
  - b. Quand vous êtes invités.
  - c. Vous avez souvent l'impression de déranger.
  - d. Il n'y a pas de bon moment pour arriver, il/elle est toujours trop occupéE.
  
- 3. Si l'organisme était votre conjointE et qu'il/elle vous parlait de quelque chose que vous ne comprenez pas, lui demanderiez-vous des explications?**
  - a. Souvent.
  - b. La plupart du temps.
  - c. Quelques fois.
  - d. Jamais.

4. **Si l'organisme était votre conjointE et qu'il/elle vous parlait de quelque chose que vous ne comprenez pas, il/elle vous l'expliquerait...**

- a. De façon à ce que vous compreniez.
- b. Mais vous ne comprendriez pas plus.
- c. Mais il/elle vous donnerait l'impression d'être un peu bizarre de ne pas comprendre.

5. **Si l'organisme était votre conjointE et qu'il/elle vous demandait de vous impliquer plus dans les tâches...**

- a. Trop souvent, mais il est vrai que je pourrais en faire plus.
- b. Jamais, mais il est vrai que je pourrais en faire plus.
- c. Il ou elle ne se rend pas compte que je fais mon possible et qu'il ou elle en exige trop de moi.
- d. Il ou elle ne demande rien ou très peu. Je pourrais en faire plus, mais on ne me demande pas.
- e. Il ou elle ne demande rien ou très peu. En fait, je n'ai pas vraiment envie d'en faire plus.

6. **Si l'organisme était votre garagiste...**

- a. Il ou elle réparerait votre voiture sans vous en parler.
- b. Il ou elle vous expliquerait tous les problèmes pour que vous puissiez prendre une décision éclairée et il ou elle s'occuperait de la réparation.
- c. Il ou elle vous expliquerait comment la réparer pour que ça ne vous coûte pas trop cher et vous laisserait faire le travail vous-même, tout en vous donnant un coup de main.



7. **Si l'organisme était une chose ou un animal, ce serait quoi?**

Exemple : ce serait une voiture, parce qu'il faut s'en occuper beaucoup, quoiqu'elle soit très utile de temps en temps.

**Pourquoi?**

---

---

---



**8. Dans la liste suivante, choisir la valeur dont votre organisme parle le plus.**

- |                   |                    |
|-------------------|--------------------|
| a. Respect        | i. Autonomie       |
| b. Solidarité     | j. Rentabilité     |
| c. Entraide       | k. Dignité         |
| d. Charité        | l. Prise en charge |
| e. Responsabilité | m. Démocratie      |
| f. Liberté        | n. Justice sociale |
| g. Égalité        | o. Équité          |
| h. Efficacité     | p. Autres : _____  |

**9. Dans la liste suivante, choisir la valeur que l'organisme applique le plus.**

- |                   |                    |
|-------------------|--------------------|
| a. Respect        | i. Autonomie       |
| b. Solidarité     | j. Rentabilité     |
| c. Entraide       | k. Dignité         |
| d. Charité        | l. Prise en charge |
| e. Responsabilité | m. Démocratie      |
| f. Liberté        | n. Justice sociale |
| g. Égalité        | o. Équité          |
| h. Efficacité     | p. Autres : _____  |

**10. Selon vous, quelles sont les valeurs les plus importantes pour un groupe communautaire?**

- |                   |                    |
|-------------------|--------------------|
| a. Respect        | i. Autonomie       |
| b. Solidarité     | j. Rentabilité     |
| c. Entraide       | k. Dignité         |
| d. Charité        | l. Prise en charge |
| e. Responsabilité | m. Démocratie      |
| f. Liberté        | n. Justice sociale |
| g. Égalité        | o. Équité          |
| h. Efficacité     | p. Autres : _____  |

**Est-ce que votre groupe se soucie suffisamment de ces valeurs. Expliquez.**

---

---

---

---

**11. Dans la liste suivante, choisir les deux choses dont on parle le plus souvent dans votre organisme et qui le concernent :**

- a. Les différentes préoccupations financières de l'organisme.
- b. Les relations avec les employéEs.
- c. Les projets de développement.
- d. Les activités à réaliser.
- e. La prise en charge de l'organisme par les membres.
- f. Les relations avec les autres organismes.
- g. Les problèmes administratifs.
- h. L'amélioration de nos façons de faire.
- i. Les heures d'ouverture.
- j. Autres : \_\_\_\_\_

**12. Nommer différents documents (chartes, dépliants, journaux, site web, etc.) produits par votre groupe et qui nomment les valeurs auxquelles vous adhérez collectivement :**

---

---

**13. Selon vous, quelles sont les valeurs qui pourraient être mieux appliquées si tout le monde y mettait du sien? Comment cela pourrait-il se faire?**

---

---

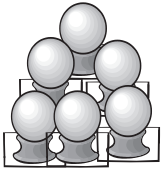
---

---

**Merci beaucoup d'avoir participé à cette consultation sur les valeurs qui animent notre groupe!**

**Remettre le questionnaire rempli à \_\_\_\_\_**





# Animation sur les valeurs dans votre groupe communautaire

« C'est ben d'valeur, mais on trouve que les valeurs, ça a beaucoup trop de valeur pour pas qu'on en parle » Un mauvais poète.

## Objectifs de l'animation :

1. Se donner du temps pour réfléchir aux valeurs qui sont actualisées par notre organisme.
2. Se servir de notre discussion pour faire un petit portrait de l'état de nos valeurs dans notre organisme

**Durée très approximative de l'animation : 1 h 30**

## Avant de commencer

Nous croyons qu'il peut être intéressant d'utiliser le photo-langage fourni dans cette trousse comme brise-glace pour cette animation. Un groupe d'une douzaine de personnes nous semble approprié pour ce type d'exercice, mais des groupes plus nombreux peuvent très bien fonctionner s'ils sont habitués de travailler ensemble.

En soi, les questions suivantes donnent des réponses. Cependant, elles sont surtout prétexte à des discussions intéressantes sur notre vision du groupe, mais aussi sur l'interprétation que nous faisons des différentes valeurs liées à notre groupe communautaire. Encore une fois, le processus est aussi, sinon plus important que le résultat.

---

### Important :

Nous avons mis de l'espace pour que vous puissiez prendre des notes durant l'animation. Mais de préférence, quelqu'un d'autre devrait prendre les notes pour vous laisser toute votre liberté d'écoute.

---

1. **Pourquoi est-ce que je trouve que mon groupe a de la valeur?**

---

---

---

---

**2. Si notre groupe était une chose ou un animal, ce serait quoi? Pourquoi?**

Exemple : mon groupe ressemble parfois à un oiseau, parce que les discussions volent haut.

Si les gens ont de la difficulté à trouver des exemples, nommer des choses, cela aidera les gens à trouver des métaphores.

---

---

---

**3. Voudriez-vous que votre groupe se transforme en autre chose? En quoi? Pourquoi?**

---

---

---

**4. Qu'est-ce qui fait que vous vous reconnaissez dans le groupe? Ou, quand êtes-vous fier d'être membre du groupe?**

---

---

---



**5. En utilisant la liste suivante ou une autre liste de valeurs que vous aurez définies, trouvez des exemples d'application, dans votre groupe, des valeurs liées à l'ÉPA. Y-a-t-il des choses que l'on pourrait mieux faire?**

a. Liberté

C'est la possibilité de s'épanouir et d'exploiter son plein potentiel. Plus les gens autour de moi sont libres, épanouis, heureux et capables, plus je me sentirai moi-même libre. Leur liberté renforce la mienne. Plus notre liberté collective est grande, plus nous avons la possibilité d'être ce que nous voulons être dans la société. Et nous sommes alors plus libres individuellement!

b. Solidarité

Il faut reconnaître l'exclusion, l'exploitation, les souffrances, mais surtout les efforts et les luttes des autres pour s'en sortir. Il faut s'appuyer entre nous.

c. Égalité

C'est accepter les autres comme des personnes capables de réfléchir et d'agir sur leur vie, comme des personnes qui ont les mêmes droits que nous-mêmes. Cette égalité doit être authentique et ne peut pas rester une égalité sur papier. Elle doit se vivre tous les jours. Par contre, il faut faire attention et ne pas imaginer que tout le monde est capable de tout faire également. Il faut travailler à l'accomplissement de l'égalité parce que nous croyons que tout le monde est capable d'apprendre et de se réaliser.

d. Responsabilité

Nous sommes responsables de nos engagements et de notre implication dans notre groupe; mais nous ne sommes pas responsables, comme on veut nous le faire croire, de tous les maux qui nous tombent dessus. En fait, en tant que membres, permanentEs ou personnes qui administrent un groupe, nous sommes responsables ensemble de l'organisation de nos apprentissages et de nos luttes. Nous devons faire chacunE notre part.

Exemples d'application de **la liberté** dans notre groupe.

---

---

Exemples d'application de **la solidarité** dans notre groupe.

---

---

Exemples d'application de **l'égalité** dans notre groupe.

---

---

Exemples d'application de **la responsabilité** dans notre groupe.

---

---

**6. Dans la liste suivante, choisir les deux ou trois valeurs dont votre organisme parle le plus.**

- |                   |                    |
|-------------------|--------------------|
| a. Respect        | i. Autonomie       |
| b. Solidarité     | j. Rentabilité     |
| c. Entraide       | k. Dignité         |
| d. Charité        | l. Prise en charge |
| e. Responsabilité | m. Démocratie      |
| f. Liberté        | n. Justice sociale |
| g. Égalité        | o. Équité          |
| h. Efficacité     | p. Autres : _____  |



Valeur dont on parle le plus? \_\_\_\_\_ Exemples d'application de **cette valeur** dans notre groupe.

---

---

Valeur dont on parle le plus? \_\_\_\_\_ Exemples d'application de **cette valeur** dans notre groupe.

---

---

**7. Dans la liste suivante, choisir les deux ou trois valeurs que votre organisme applique le plus souvent.**

- |                   |                    |
|-------------------|--------------------|
| a. Respect        | i. Autonomie       |
| b. Solidarité     | j. Rentabilité     |
| c. Entraide       | k. Dignité         |
| d. Charité        | l. Prise en charge |
| e. Responsabilité | m. Démocratie      |
| f. Liberté        | n. Justice sociale |
| g. Égalité        | o. Équité          |
| h. Efficacité     | p. Autres : _____  |

Valeur qu'on applique le plus souvent? \_\_\_\_\_ Exemples d'application de **cette valeur** dans notre groupe.

---

---

Valeur qu'on applique le plus souvent ? \_\_\_\_\_ Exemples d'application de **cette valeur** dans notre groupe.

---

---

**8. Remplir autant de fiches-synthèse que nécessaire. Ne pas oublier de faire une évaluation de la rencontre.**

# Fiches-synthèse

## ou comment faire un rapport des consultations ou des animations et préparer une discussion large sur les valeurs

Avec cette fiche, nous souhaitons vous aider à synthétiser l'information amassée durant les consultations ou lors de l'animation sur les valeurs. Rien de compliqué. À vous de l'utiliser comme bon vous semble.

### 1. Pour les consultations à l'aide du questionnaire individuel, on ne se casse pas la tête...

Donner une copie de la compilation des questionnaires que vous avez faite à tous les participantEs. Il est aussi important de mentionner combien de membres et d'employéEs ont répondu au questionnaire. Les gens feront leur propre analyse des résultats, ce qui contribuera à lancer la discussion.

### 2. Pour synthétiser l'animation sur les valeurs.

- Remplir la petite fiche d'information concernant la consultation.
- Demander aux gens d'identifier les valeurs qui sont importantes ou qui devraient l'être pour votre groupe.
- Remplir autant de fiches-valeur que les gens trouveront pertinent de remplir. Il est important de se donner beaucoup de latitude dans la création collective de rapport de ce genre. Il n'est pas nécessaire de faire un rapport « scientifique » de la rencontre. Cependant, il est nécessaire d'utiliser les mêmes mots que les participantEs afin que tout le monde (en autant que possible) qui a participé à l'animation soit en accord avec le rapport.

### Fiche d'information : l'animation sur les valeurs

(À remplir idéalement pendant la rencontre avec les participantEs.)

Date de la rencontre :

Animateur/TRICE :

#### Information concernant les participantEs :

Nombre de personnes :

Homme :

Femmes :

#### Pourquoi les gens ont-ils souhaité participer à cette rencontre?

---

---

Déroulement de la rencontre (comment ça s'est déroulé, l'ambiance, les chicanes, la difficulté ou non à faire lever la discussion, etc.).

---

---

Commentaires généraux d'évaluation de la rencontre.

---

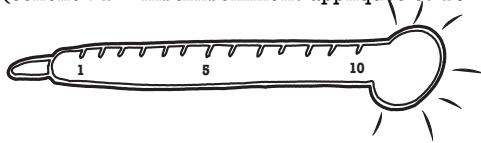
---

## Fiche-valeur (utiliser une seule fiche par valeur identifiée comme importante)

Valeur : \_\_\_\_\_

### Niveau d'application de la valeur dans le groupe.

Remplir le thermomètre pour démontrer le niveau d'application de la valeur dans le groupe (échelle : 1 = insuffisamment appliquée et 10 = parfaitement appliquée)



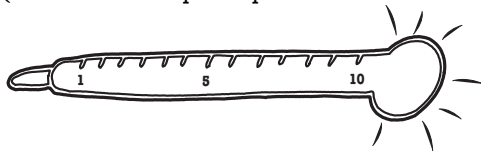
Exemples d'application, ou non, de la valeur.

\_\_\_\_\_

\_\_\_\_\_

### Niveau d'importance que nous donnons à cette valeur dans notre groupe.

Remplir le thermomètre pour démontrer le niveau d'importance de la valeur pour notre groupe (échelle: 1 = très peu importante et 10 = cette valeur doit être au coeur de la vie de notre groupe)



Pistes d'action pour mettre cette valeur au coeur de la vie du groupe.

\_\_\_\_\_

\_\_\_\_\_

## Quelques questions pour animer la discussion

Voici quelques questions de base qui peuvent être utilisées pour animer la discussion collective sur les valeurs. Comme toujours, vous devez adapter cette rencontre aux besoins et aux désirs des gens qui participent à la rencontre.

1. Partir de ce qu'on a... Sortir et regarder ensemble les documents officiels du groupe qui nomment les valeurs portées collectivement. Ces valeurs sont-elles à jour et cohérentes ?
2. Qu'est-ce qui se dégage de la consultation/animation? Avons-nous un problème? Nous cassons-nous la tête pour rien? Y-a t'il des contradictions? Des points de convergence?
3. Qu'est-ce qu'on fait pour mieux faire le lien entre nos valeurs et notre action quotidienne? Exemples: rédaction d'un code de vie pour les membres qui met de l'avant les valeurs portées par le groupe. Création d'une affiche à partir des résultats de la démarche pour mettre tout le monde au courant et pour, peut-être, trouver des solutions collectivement.

Quand vient le temps de parler de valeur, tout le monde à quelque chose à dire. L'important, c'est de bien cibler les points de discussion pour éviter de se perdre et de donner l'impression aux gens qu'on fait tout ce travail pour rien. De plus, il est important de bien expliquer aux gens que cette démarche est en soi un processus d'ÉPA qui nous permet de mettre nos valeurs sur la table. Cette démarche peut être suffisante pour garder un oeil sur notre cohérence valeurs/actions et pour permettre un dialogue constructif sur ce sujet.



La « **Table des fédérations et organismes nationaux en éducation populaire autonome et ses membres** »

sont fiers d'avoir participé activement à la création de cet outil.

**La Table des fédérations et organismes nationaux en éducation populaire autonome**

Depuis 1988, la Table des fédérations et organismes nationaux en éducation populaire autonome (ÉPA), aussi appelée « Table des fédés », joue un rôle de premier plan dans l'ensemble du dossier de l'ÉPA au Québec.

Elle agit tant au niveau de la promotion de la démarche spécifique qu'est l'ÉPA qu'au niveau de la concertation de la quinzaine de groupes et regroupements d'organismes communautaires qui la composent.

**Cet outil a été produit par les membres du Comité éducation populaire autonome élargi du MÉPACQ... Merci à eux!**

Anne-Marie de la Sablonnière, **Carrefour de participation, ressourcement et formation.**

Francine Pelletier, **Table des fédérations et organismes nationaux en éducation populaire autonome.**

Diane Roberge, **Regroupement des cuisines collectives du Québec.**

Steeve Émond et Dominik Villeneuve, **MÉPAC Saguenay-Lac-St-Jean-Chibougameau-Chapais.**

Sylvia Roy, **MÉPACQ.**

Coordination : François Fournier du **RÉPAC des régions de Québec et de Chaudière-Appalaches.**

**SANS  
100**

**DÉTOURS  
POUR CHANGER LE MONDE**  
OU TOMBER DANS LE PANNEAU POUR L'ÉDUCATION POPULAIRE AUTONOME



Un outil produit par le **MÉPACQ**  
et la **Table des fédérations et organismes nationaux en**  
**éducation populaire autonome**



**Diffusez, partagez ou... recyclez-moi.**