

# Élections fédérales 2019



Guide d'animation

**mepacq**



Mouvement d'éducation populaire et d'action communautaire du Québec

1600 De Lorimier, bureau 396, Montréal (Québec) H2K 3W5

Téléphone : 514-843-3236 | Télécopieur : 514-843-6512

info@mepacq.qc.ca | www.mepacq.qc.ca



## Qui sommes-nous?

Fondé en 1981, le Mouvement d'éducation populaire et d'action communautaire du Québec (MÉPACQ) regroupe 11 Tables régionales en éducation populaire autonome qui rassemblent à leur tour plus de 300 groupes populaires et communautaires autonomes répartis partout à travers le Québec. Par le moyen de l'éducation populaire, nous travaillons ensemble à la transformation sociale de manière à faire émerger la solidarité et la justice sociale dans notre société.

## À qui s'adresse ce guide?

Ce document est produit en complément au guide sur les élections fédérales et s'adresse aux organismes d'éducation populaire membres du MÉPACQ. Il vise à les les outiller pour l'animation d'activités auprès de leurs propres membres portant sur les enjeux électoraux qui nous préoccupent. Il partage ainsi une analyse plus pointue et détaillée de l'état de la situation au Canada en regard du respect des droits humains. Cette analyse pourra servir de base pour alimenter les discussions sur les enjeux électoraux.

## Avertissement

Le MÉPACQ prend clairement position pour la redistribution de la richesse et l'amélioration des conditions de vie des personnes les plus pauvres. Il s'oppose ouvertement aux politiques néolibérales, aux coupes dans les programmes sociaux et à la privatisation et la tarification des services publics. Toutefois, il ne favorise aucun parti politique en particulier. À vous de faire la part des choses. À vous de questionner les candidates et candidats. À vous de vérifier si les programmes des partis politiques correspondent à ce que représente pour vous le Canada d'aujourd'hui et de demain.

Ce document peut être reproduit en tout ou en partie à la condition de mentionner la source.



## Introduction

Conditions optimales pour un atelier réussi :

- Prendre le temps de lire le Guide sur les élections fédérales 2019.
- Garder bien en tête que vous n'êtes pas spécialiste du sujet. Vous avez le droit de ne pas tout savoir, ce n'est pas grave du tout.
- Choisir 3 ou 4 animations, mieux vaut la qualité que la quantité!
- Évaluer en fonction du groupe la durée des différentes animations (la durée idéale de ce type d'atelier est de 2h30-3h maximum).
- Avoir avec vous des supports visuels (tableau, powerpoint, pancartes, etc.).
- Porter attention à la dynamique du groupe (temps et prises de parole, rapports de pouvoir, jugements, malaises).
- Ajuster le langage et les exemples à la réalité des participantes et participants.

## Brise-glace

Vous pouvez également débiter l'atelier avec un brise-glace. Voici 2 suggestions :

- A- Demander aux gens quelles sont leurs attentes envers l'atelier (mieux comprendre les enjeux, connaître davantage la politique fédérale, etc.). Ceci permet de prendre le pouls de la salle.
- B- Demander aux gens de se classer en fonction de leur date de naissance. Cette animation permet de bousculer les attentes des participantes et participants à leur arrivée à l'atelier, puisqu'elles échangent sur une question qui n'a aucun lien avec le thème de l'activité. De plus, cette activité permet aux personnes présentes de se dégourdir, de rigoler, bref de se sentir plus à l'aise avec le groupe. Finalement, en brisant même sa composition physique, le groupe démarre l'atelier avec une énergie différente. Invitez-les à s'asseoir dans l'ordre de leur date de naissance également!

# 1. Compétences 101



## Objectif

Démystifier les compétences qui appartiennent au fédéral ou au provincial.

éducation



populaire

Astuce

Cette animation vise à voir à quel point les personnes se fient au jugement des autres. Ainsi, les personnes plus timides peuvent donner leur opinion dès le début de l'atelier sans se sentir trop menacées, puisqu'elles se retrouveront parmi les opinions du groupe. De même, les personnes plus à l'aise à s'exprimer seront amenées à tenir compte de l'opinion des autres membres du groupe. L'utilisation des cartons de couleur amènera une prise de conscience des subtilités que peut comporter le vote d'un groupe.

autonome



## Temps

15 à 20 minutes



## Matériel

- Un tableau ou des grandes feuilles de papier
- Les compétences écrites en gros ou représentées en image sur des cartons individuels. Les compétences imagées se trouvent à la fin du guide (Annexe 1).
- Des petits cartons bleus et rouges



## Instructions

### Préparation

- Lire la section associée dans le Guide des élections fédérales 2019 : p. 5.
- Écrire sur de grandes feuilles les catégories suivantes : provinciales, fédérales, communes.
- Découper des cartons rouges et des cartons bleus que vous distribuerez aux personnes pour voter durant l'activité.

### Animation

- Distribuer à chaque personne des cartons bleus et rouges.
- Choisir une personne volontaire dans la salle pour faire l'exercice (cela peut se faire à tour de rôle).
- Piger au fur et à mesure les cartons avec les différentes compétences. La personne volontaire place la compétence dans la colonne correspondante.
- Après avoir choisi, on consulte la salle. Chaque personne lève son carton bleu (froid/ non/ désaccord) ou rouge (chaud/ oui/ accord) pour signifier son opinion. La personne volontaire choisit de suivre ou non l'avis du groupe.
- Ensuite, on fait un retour en corrigeant chacune des compétences et en rectifiant les réponses au besoin.



## Et si le débat ne lève pas...

Conclure l'activité en rappelant que la démocratie est une des valeurs phare de la société canadienne.

Notes :

---

---

---

## 2. Connaissez-vous vos députées et députés?



### Objectif

Démystifier les compétences qui appartiennent au fédéral ou au provincial.

éducation



populaire

Astuce

Cette animation ne cherche pas à tester les connaissances de quiconque ni à juger les personnes participantes. Rappelez au groupe que ce n'est pas grave de ne pas connaître tous les députées et députés.

autonome



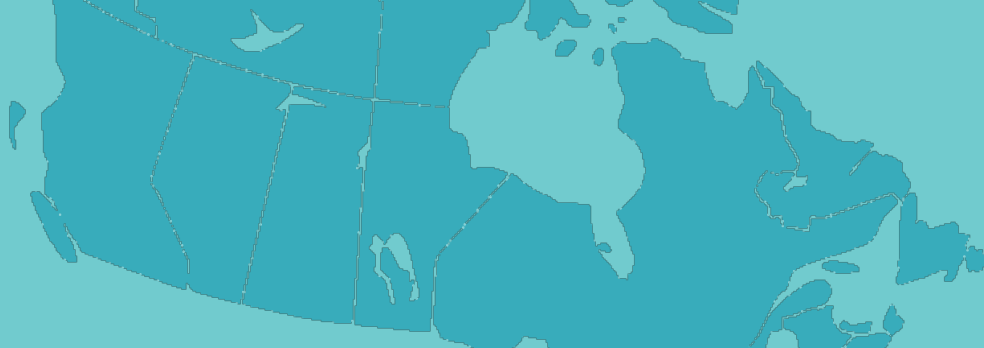
### Temps

10 à 15 minutes



### Matériel

- Un tableau ou une grande feuille de papier



## Instructions

### Préparation

- Lire la section associée dans le Guide des élections fédérales 2019 : p. 6.

### Animation

- En grand groupe, demander aux personnes participantes de nommer des députées ou députés qu'elles connaissent.
- Les noter sur le tableau, même si l'on ne connaît pas leur nom (ex. : la ministre qui était allée à *Tout le monde en parle* pour parler du dossier Netflix – parlant de Mélanie Joly).
- On présume qu'on aura une liste clairement en dessous des 338 députées et députés. On peut plaisanter sur cela (« 17 sur 338, ce n'est pas pire! »).



## Et si le débat ne lève pas...

Voici quelques questions pour guider la discussion :

- Comment connaissez-vous ces députées et députés?
- Est-ce que ce sont les députées ou députés de votre circonscription? Des députées ou députés avec un rôle spécifique (ex. : ministres, chefs de parti)?
- Pensez-vous que les députées et députés sont assez présents auprès de la population, ou en revanche y a-t-il un travail à faire à ce niveau-là?
- Conclure l'activité en invitant vos membres à s'informer sur les candidates et candidats aux élections. Vous pouvez même les inviter à venir voir votre groupe ou participer aux débats publics de votre circonscription afin d'exposer vos préoccupations et les enjeux qui touchent votre groupe.

Notes :

---

---

## 3. Politique de droite ou politique de gauche?



### Objectif

- Démystifier le langage lié aux politiques de droite et de gauche.
- Aborder les enjeux et les valeurs des plateformes des partis.
- Réfléchir davantage sur notre analyse personnelle de la gauche et de la droite et ne pas s'arrêter à nos préjugés.



### Temps

25 à 30 minutes



### Matériel

- Un tableau ou une grande feuille de papier
- Les mesures écrites en gros sur des cartons individuels, pour coller sur le tableau
- Des petits cartons rouges et bleus



### Instructions

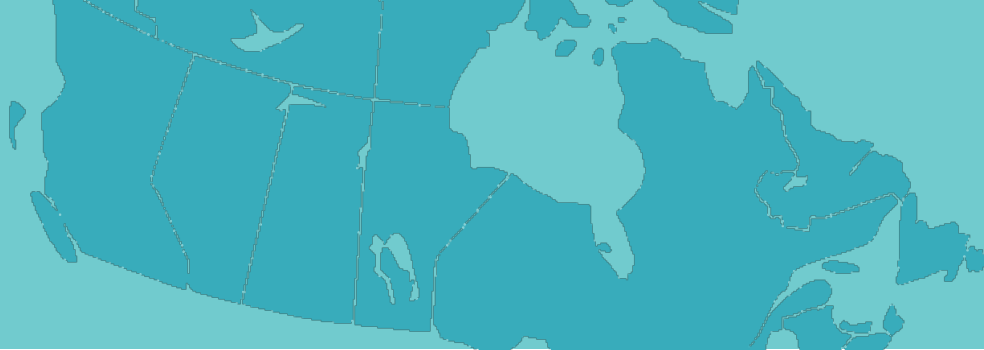
#### Préparation

- Lire la section associée dans le Guide des élections fédérales 2019 : p. 11.
- Inscrire les mesures qui se trouvent en à la fin de ce guide (Annexe 2) sur des cartons individuels. Les mesures imagées sont également disponible.
- Faire deux colonnes sur le grand carton ou sur le tableau et y inscrire « Droite » et « Gauche »

#### Animation

- En utilisant les cartons bleus et rouges de l'animation 1, demander aux personnes participantes de déterminer si les mesures ou politiques penchent davantage d'un côté ou de l'autre et ce qui motive leur choix.
- Coller chacune des mesures dans la bonne colonne suite à chaque discussion.





## Et si le débat ne lève pas...

Conclure l'activité en leur rappelant que l'important n'est pas de tout comprendre, ou de juger les connaissances de soi ou des autres. L'important est de s'informer sur les enjeux et sur les plateformes des partis.

Notes :

---

---

---

---

---

---

---

## 4. Iceberg des élections



### Objectif

- Aborder avec les participantes et participants les enjeux négligés de la campagne électorale.
- Réaliser que les partis et les médias ne parlent pas de tous les enjeux.
- Inciter les personnes à aller s'informer sur les enjeux négligés.



### Temps

25 à 30 minutes



### Matériel

- 1 grand carton
- Crayons



### Instructions

#### Préparation

- Lire la section associée dans le Guide des élections fédérales 2019 : p. 15.
- Dessiner un iceberg sur le grand carton et en recouvrir une partie.

#### Animation

Ce que l'on voit au début est surtout ce qui est présenté dans les médias et les «belles paroles» (exemple : «Nous allons investir dans l'environnement»... mais si on creuse on se rend compte qu'on investit dans le gaz de schiste) et on enlève la partie recouverte et on voit l'iceberg au complet avec la «face cachée» des élections.



## Et si le débat ne lève pas...

Demander quels sont les moyens pour s'informer ? (par exemple : ne pas seulement écouter les grands médias, consulter diverses sources d'informations (par exemple : radio communautaire, groupes de recherche tel que l'IRIS) aller voir les débats, poser des questions aux candidates et candidats, lire les programme des partis , parler avec les gens, etc.).

Notes :

---

---

---

---

---

---

---

## 5. Interpellons nos parlementaires!



### Objectif

Identifier les enjeux qui touchent les membres de vos organismes et les adresser aux candidates et candidats de votre région.



### Temps

75 à 90 minutes

\* Le temps de cette activité peut varier grandement selon la diversité des valeurs du groupe. Il peut même aller jusqu'à une journée.



### Matériel

- Du papier à lettre et des crayons ou un ordinateur portable



### Instructions

#### Préparation

- Lire la section associée dans le Guide des élections fédérales 2019 : p.15.

#### Animation

- Diviser votre groupe en 2 ou 3 équipes.
- Chaque équipe choisit 3 ou 4 enjeux sociaux qui les touchent le plus dans leurs vies.
- Formuler des recommandations.
- Revenir en grand groupe dans le but de partager les enjeux qui vous touchent et d'écrire une lettre collective que tout le groupe signera.
- Adresser la lettre aux candidates et candidats de votre région.



Vous pouvez vous adresser à vos candidates et candidats, et ce par plusieurs voies :

- Leur écrire ou envoyer une lettre (pensez à demander un accusé réception!).
- Assister à une activité publique dans votre circonscription, une conférence de presse, un événement de campagne, etc.
- Inviter votre députée ou député dans votre organisme pour rencontrer la population et prendre le pouls des besoins locaux.



## Et si le débat ne lève pas...

Piste de réflexion :

Et si nous commencions par nous-mêmes donner de l'importance aux enjeux en interpellant la prochaine première ministre ou le prochain premier ministre ainsi que les candidates et candidats sur ces enjeux?

Qui sont les personnes qui sont candidates et candidats dans votre région ? (jeunes, femmes, personnes racisées, etc.?)

\* Pensez à garder le contact avec vos représentantes et vos représentants!

\* Vous pouvez aussi faire paraître votre lettre dans le courrier du lecteur de vos médias locaux.

Notes :

---

---

---

---

## 6. Si vous faisiez campagne?



### Objectif

Identifier et initier une discussion sur les enjeux électoraux qui touchent votre groupe. Il s'agit d'une activité de simulation où l'on invite les participantes et participants à former un parti politique et à faire une campagne électorale.



### Temps

60 à 75 minutes



### Matériel

Aucun



### Instructions

Animation

- Lancer une discussion avec un groupe en partant des questions suivantes :
- Quel sera le nom de votre parti?
- Est-ce un parti de gauche ou de droite?
- Est-ce qu'il y aura une cheffe ou un chef?
- Quels seront les grands axes de votre campagne?
- Quelles sont vos positions politiques sur les enjeux des droits de la personne?



## Et si le débat ne lève pas...

Conclure en résumant les valeurs derrière leurs choix. Inviter les personnes à s'informer sur les partis politiques et à aller à la rencontre des candidates et candidats.

\*Il est même possible de créer des pancartes, des slogans, etc. en groupe.

Notes :

---

---

---

---

---

---

---

## 7. Et si l'on s'organisait?



### Objectif

Prendre conscience de l'importance de passer de la parole aux actes, de notre pouvoir d'action collectif, notre impact et notre capacité de transformer le monde.



### Temps

45 à 60 minutes



### Matériel

Anciens rapports annuels ou rapports d'activités de votre groupe



### Instructions

Préparation

- Lire la section associée dans le Guide des élections fédérales 2019 : p.21.
- Sortir, éplucher et regarder les actions menées par votre groupe dans le passé

Animation :

- Identifier un enjeu prioritaire sur lequel le groupe aimerait se mobiliser (exemple: le changement climatique).
- Par la suite, on lance une tempête d'idées sur les différents types d'actions qu'on peut mener pour lutter sur cet enjeu (ex. : monter une petite pièce de théâtre, tenir un kiosque d'information à l'école du coin, mobiliser la population locale pour prendre part à une manifestation, etc.).
- On peut nommer les actions que votre groupe a menées par le passé. Il est toujours bon de se rappeler les bons coups!





## Et si le débat ne lève pas...

Si vous avez besoin d'inspiration, le MÉPACQ a produit un outil sur le sujet : « Déranger et désobéir pour l'avancement de nos droits. Petit guide pour démystifier l'action dérangeante et la désobéissance civile ».

Conclure l'activité en rappelant les gains de votre groupe. Rappeler l'importance de la lutte et de la transformation sociale.

Notes :

---

---

---

---

---

---

---

## 8. Autres activités :

Vous n'avez pas de temps pour organiser un de ces ateliers? Ceux-ci ne répondent pas aux besoins de vos membres? Voici quelques idées d'activités que vous pourriez faire en groupe en lien avec les élections!



- a) Allez voter en groupe : le 21 octobre 2019, ou lors d'une des journées de vote par anticipation, rassemblez votre monde et allez tous voter ensemble.
- b) Regardez collectivement les débats : que ce soit le débat francophone, anglophone ou un débat organisé par un organisme de votre région, regardez-le ou allez-y en groupe. Pour écouter le débat vous pouvez vous rendre dans un café de quartier, un restaurant, un bar, dans votre organisme ou même dans un salon, l'important c'est de l'écouter collectivement et en discuter ou en débattre en groupe!
- c) Participez à diverses activités dans votre communauté (débat, BBQ, conférences, etc.). Informez-vous sur ce qui se passe dans votre région et participez à ces activités avec vos membres, collègues, conseil d'administration, etc.
- d) La boussole électorale : Parlez élections avec votre monde, puis faites l'exercice de la boussole électorale en groupe, pour voir la position de votre organisme, ou de manière individuelle.

N'hésitez pas à consulter le site web d'Élections Canada pour vous informer des exigences reliées aux activités partisanes qui impliquent les organisations (nommées tiers) : <https://urlz.fr/a8RL>



## **Annexe 1**

### **Les compétences en image**



# AGRICULTURE



# ARMÉE



# CULTURE



# ÉDUCATION



# ENVIRONNEMENT

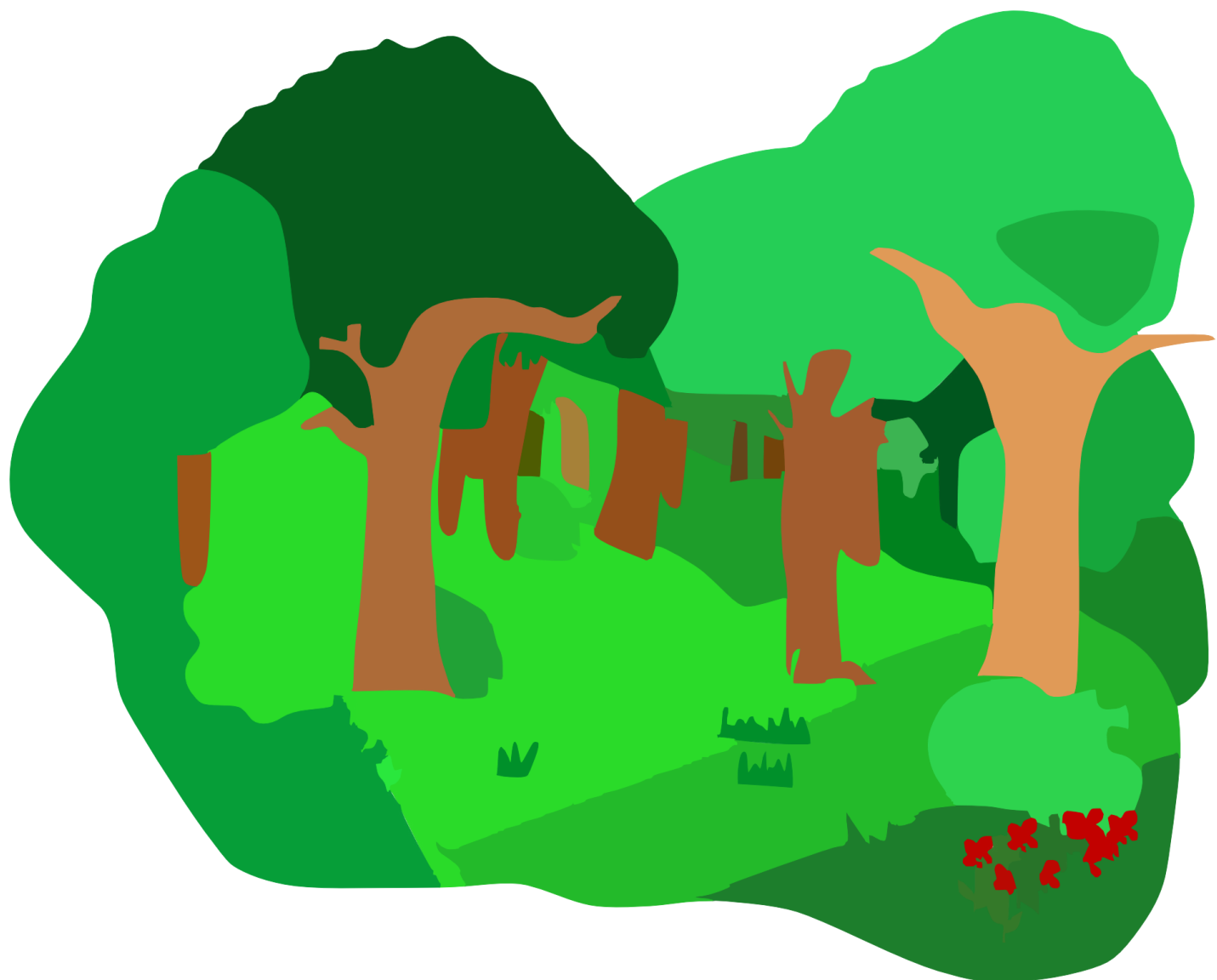




# FAILLITE



# TERRE ET FORÊTS



# IMMIGRATION



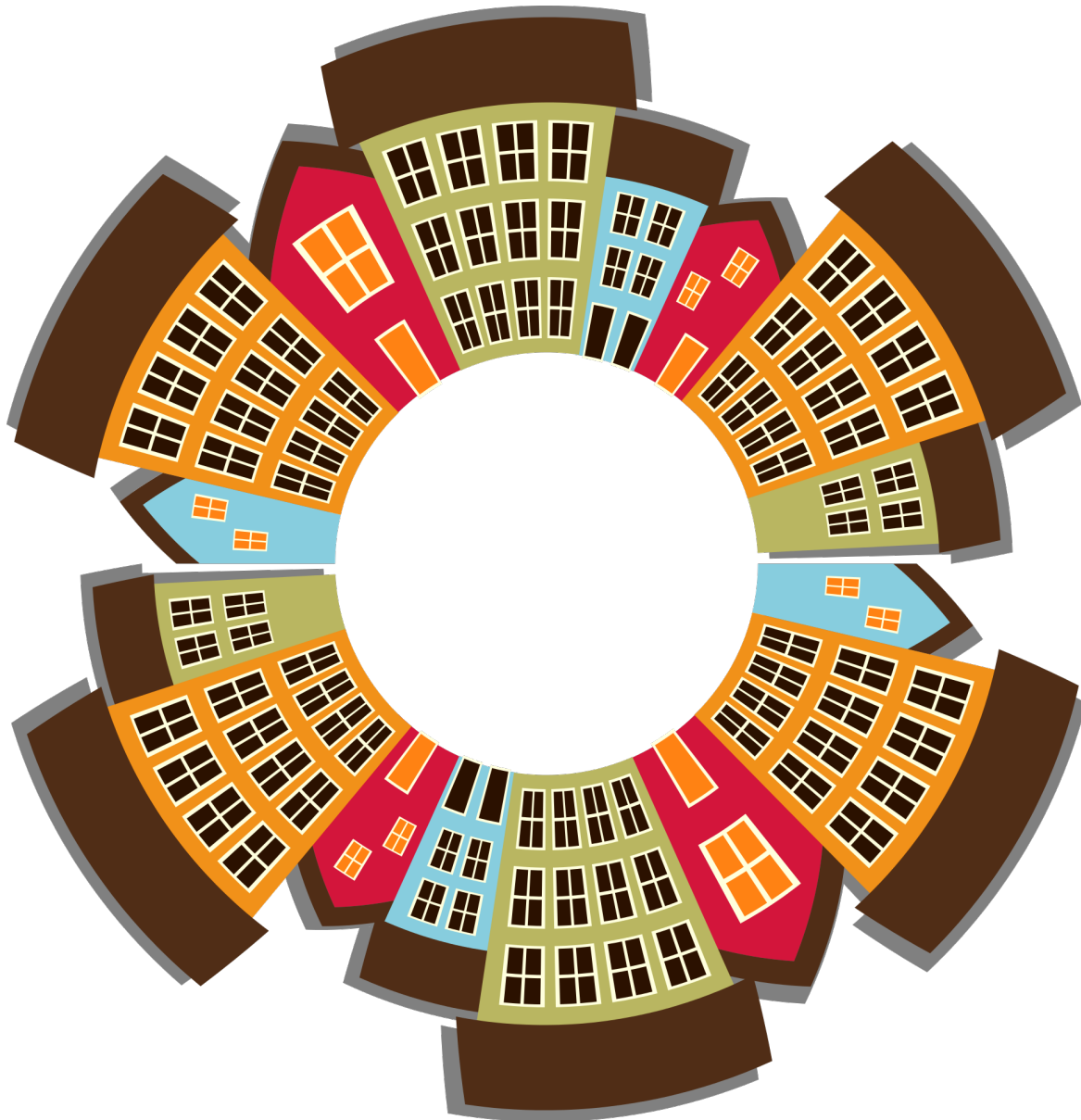
# LOIS CRIMINELLES



# MONNAIE ET BANQUES



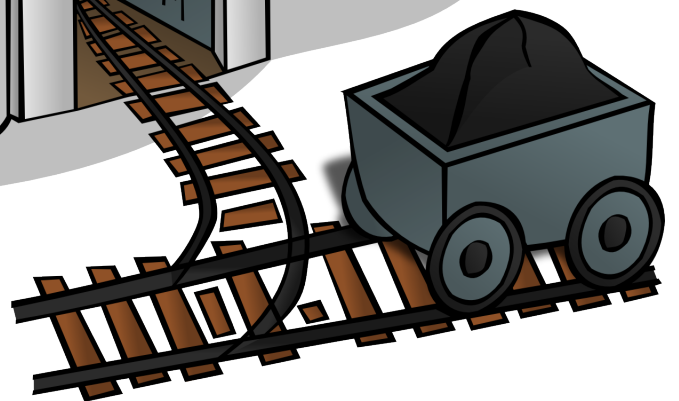
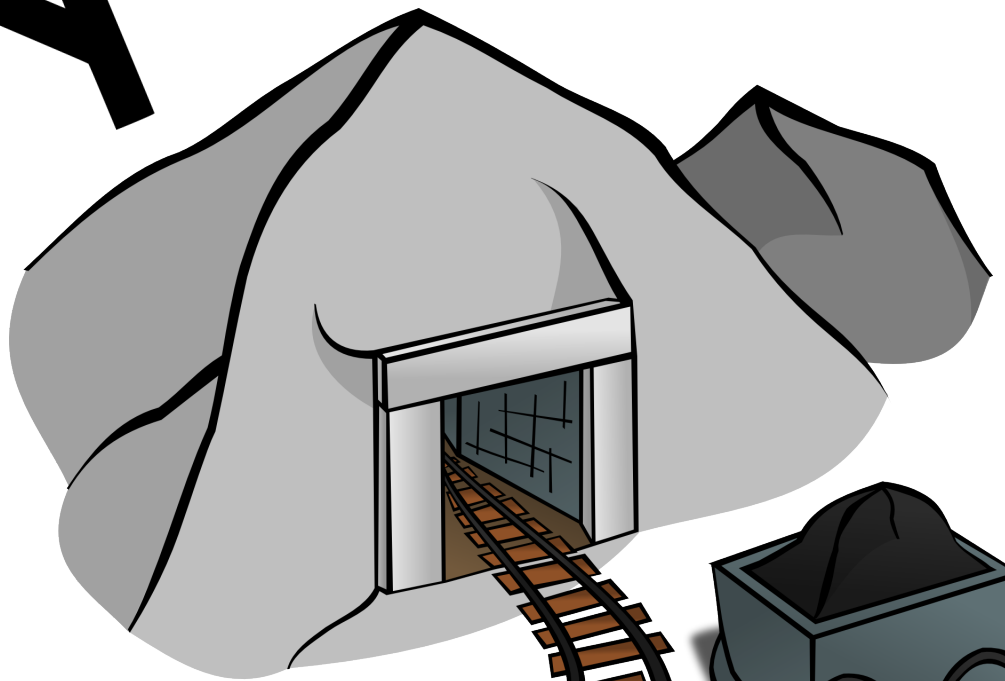
# MUNICIPALITÉS



# POSTE



# RESSOURCES NATURELLES





# SANTÉ



# TRAVAUX PUBLICS





## Annexe 2

### Listes des mesures de gauche ou de droite et quelques images

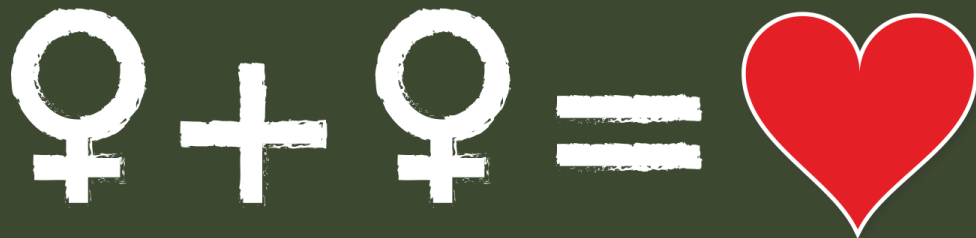
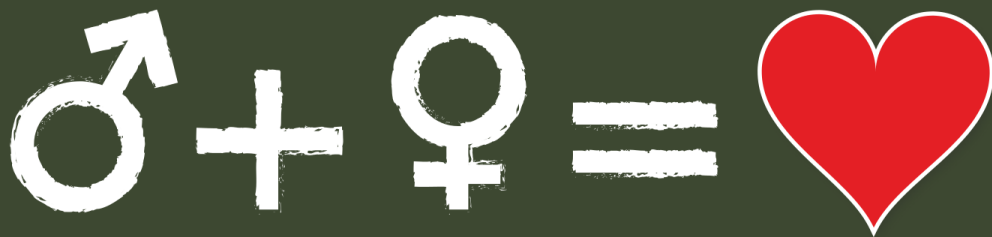


Mesures de gauche	Mesure de droite
<ul style="list-style-type: none"><li>• Construction de logements sociaux</li><li>• Aide aux victimes d'actes criminels</li><li>• Hausse d'impôt des entreprises</li><li>• Légalisation du mariage homosexuel</li><li>• Promotion de l'immigration</li><li>• Protection de l'environnement</li></ul>	<ul style="list-style-type: none"><li>• Partenariats public-privé (PPP)</li><li>• Hausse du nombre d'heures requis pour toucher de l'assurance-emploi</li><li>• Guerre dans un pays étranger</li><li>• Augmentation de la durée des peines d'emprisonnement</li><li>• Baisse d'impôt pour les plus riches</li><li>• Criminalisation de l'avortement</li></ul>

# Construction de logements sociaux



# Légalisation du mariage homosexuel



# Promotion de l'immigration

L'immigration



n'est pas un crime

# Protection de l'environnement

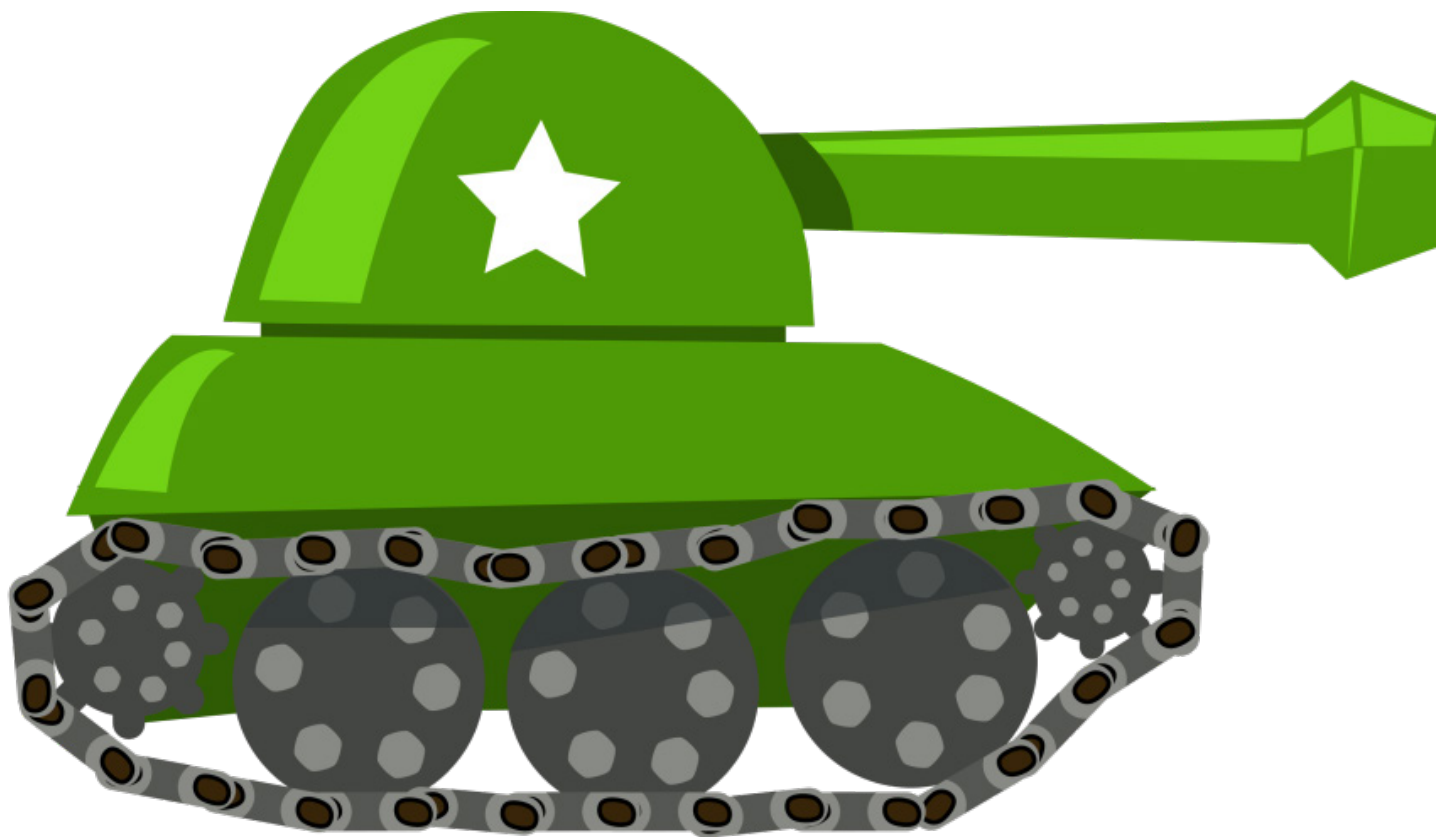


# Partenariat Public-Privé (PPP)





# Guerre dans un pays étranger



# Augmentation de la durée des peines d'emprisonnement



# Baisse d'impôt pour les plus riches





**Pour en  
savoir plus**

**Pour en savoir plus sur les élections ou pour organiser une activité dans votre organisme, n'hésitez pas à contacter votre Table régionale d'éducation populaire.**

**AGÉPA - Centre- du-Québec**

819 795-4441 | [agepa@videotron.ca](mailto:agepa@videotron.ca)

[www.agepa.qc.ca](http://www.agepa.qc.ca)

**MÉPAC - Saguenay-Lac-Saint-Jean  
Chibougamau-Chapais**

418 412-4545 | [coordomepac@mepac.net](mailto:coordomepac@mepac.net)

[www.mepac.qc.ca](http://www.mepac.qc.ca)

**MÉPAL - Lanaudière**

450 752-4700 | [info@mepal.net](mailto:info@mepal.net)

[www.mepal.net](http://www.mepal.net)

**RÉPAC-03-12**

**Québec et Chaudière-Appalaches**

418 523-4158 | [repac@repac.org](mailto:repac@repac.org)

[www.repac.org](http://www.repac.org)

**RÉPAT - Abitibi-Témiscamingue**

819 762-3114 | [info@lerepat.org](mailto:info@lerepat.org)

[www.lerepat.org](http://www.lerepat.org)

**ROÉPAM - Mauricie**

819 379-2889

[roepam.mauricie@gmail.com](mailto:roepam.mauricie@gmail.com)

**Table des groupes populaires -  
Côte-Nord**

418 589-2809

[table@groupepopulaires.org](mailto:table@groupepopulaires.org)

**TROVEP de l'Estrie**

819 566-2727 | [trovepe@gmail.com](mailto:trovepe@gmail.com)

[www.trovepe.com](http://www.trovepe.com)

**TROVEP de la Montérégie**

450 443-9330 | [jtrovepm@syndicatdechamplain.com](mailto:jtrovepm@syndicatdechamplain.com)

[www.trovepm.org](http://www.trovepm.org)

**TROVEP de Montréal**

514 527-1112 | [coordo@trovepmontreal.org](mailto:coordo@trovepmontreal.org)

[www.trovepmontreal.org](http://www.trovepmontreal.org)

**TROVEP de l'Outaouais**

819 771-5862 | [vincenttrovepo@gmail.com](mailto:vincenttrovepo@gmail.com)

[www.trovepo.org](http://www.trovepo.org)



**mepacq**